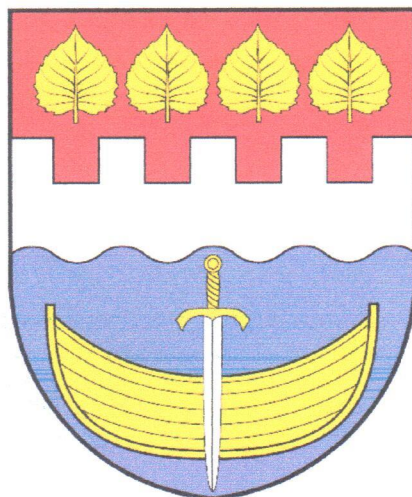


Strategický rozvojový plán obce Sulice na roky 2020 - 2026



Obec Sulice

Sulická 155, 251 68 Sulice

IČ 00240818

DIČ CZ00240818

www.sulice.cz nebo www.obecsulice.cz



+420 323 673 122

podatelna: info@obecsulice.cz

počet katastrálních území: 1 Sulice

počet obecních částí: 4 Sulice, Hlubočinka, Nechánice a Želivec

Preambule

Obec Sulice je samostatným subjektem podle zákona č. 128/2000 Sb. V souladu s Ústavou ČR spravována Zastupitelstvem obce Sulice. Jeho prvotním úkolem je zajišťovat dlouhodobý a vyvážený rozvoj obce, stanovit dlouhodobé strategie při využívání potenciálů a ochraně hodnot související s územím obce Sulice, jeho infrastrukturou a obyvateli. K tomu, aby Zastupitelstvo obce mohlo aktuálně reagovat na situace, které nastanou, a k tomu, aby se obyvatelé obce mohli identifikovat s obcí a jejím jednáním, slouží Strategický rozvojový plán obce Sulice na léta 2020 - 2026.

Obec **Sulice** se nachází v okrese Praha-východ, ve Středočeském kraji. Rozkládá se asi dvacet tři kilometrů jihovýchodně od centra Prahy a jedenáct kilometrů jihozápadně od města Říčany, které je příslušnou obcí s rozšířenou působností. Sousedí s obcí Kamenice, které je příslušnou pověřenou obcí. Obec Sulice spadá do působnosti Matričního úřadu Velké Popovice a stavebního úřadu Kamenice. V obci bylo hlášeno k trvalému pobytu ke konci roku 2019 přibližně 2 100 obyvatel.

Sulice

Obec Sulice patří administrativně pod okres Praha východ a náleží pod Středočeský kraj. Příslušnou obcí s rozšířenou působností je město Říčany. Obec Sulice se rozkládá asi 23 kilometrů jihovýchodně od centra Prahy a 11 kilometrů jihozápadně od města Říčany. Na území této středně velké vesnice má hlášený trvalý pobyt asi 2100 obyvatel. Sulice se dále dělí na čtyři obecní části, konkrétně to jsou: Hlubočinka, Nechánice, Sulice a Želivec.

Hlubočinka

Hlubočinka je jednou z obecních částí obce Sulice. Nachází se 1 km severně od Sulic. Prochází jí silnice II/603 z Prahy do Kamenice a dále do Benešova.

Popis z roku 1898

Osada na severním svahu vrchu „u Křížků“ při Vídeňské silnici. Skládá se ze dvou částí. Pravá patří k politické i katastrální obci Redějovicům, má 5 domů, 30 obyvatel. Druhá, levá strana, patří k politické i katastrální obci Sulicům, má 4 domy, 16 obyvatel. Obyvatelé žijí se polním hospodářstvím; většinou jsou dělníky při panských dvorech. Na severu vsi jest jehličnatý les.

Nechánice

První zmínka o vsi pochází z roku 1349, Ze 14. století se zachovaly zmínky o Mladotovi a Oldřichu Vlachovi z Nechánic, patrně z rodu pánů z Říčan. Část vsi byla v majetku Markvarta z Kamenice. Počátkem 16. století měl díl Nechánic Markvart, syn Heřmana ze Sulic a druhá část patřila ke statku Libeň. Roku 1565 prodává tehdejší majitel Samson Křínecký z Ronova na Kopanině celou ves Nechánice s krčmou Kryšpínu Šultysovi z Čimic, jenž je poté spojuje s držbou Sulic. Šultysovi dědicové prodali r. 1576 zadlužený statek Čeňkovi Mičanovi z Klinštejna, který jej později připojil k panství Kamenice.

Želivec

Poprvé se osada Želivec (Zelewecz) zmiňovaná roku 1402 v majetku Petra Košíka z Pětichvost (časem získává i Sulice). Později ves dostal Cval z Chotče a za husitských válek ji získal Jan Sádlo ze Smilkova a připojil ke svému kosteleckému panství. Na počátku XIV. století patřil Želivec Novoměstským byl jim r. 1537 (tři dvory kmetcí s plotem) zabaven. Spolu s Kamenicí, Olešovicemi a Sulicemi prodán Janu Frejnarovi z Brunova. Ve třicetileté válce byl Želivec zcela zničen, po obnovení byl r. 1696 připojen k panství Dobřejovice. Roku 1785 zde bylo 8 popisných čísel.



Dopravní síť

Katastrálním územím obce Sulice neprochází žádná dálnice ani silnice I. třídy;

pozemní komunikace ve vlastnictví a správě Středočeského kraje:

katastrálním územím obce Sulice prochází silnice II/603 zvaná též „stará benešovská“ ve směru Praha – Jesenice – Kamenice – Poříčí nad Sázavou

a silnice II/107 ve směru Stránčice – Velké Popovice – Kamenice – Týnec nad Sázavou.

Katastrálním územím obce Sulice dále prochází silnice III/00315 ve směru Křížkový Újezdec – Radlín – Jílové u Prahy

Železnice – Železniční trať ani stanice na území obce nejsou.

Veřejná doprava

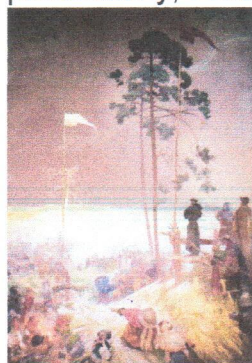
Autobusová doprava – Obec je obsluhována linkami pražské integrované dopravy v systému ROPID na trase z Prahy do Kamenice, Týnce nad Sázavou a Benešova (linky PID 335, 337 a 339). Linky PID 461 a 469 zajišťují dopravní spojení mezi vlakovým nádražím Stránčice a obcí Kamenice.

Historie, památky obce – pomníčky a zvoničky

Křížka

Ploché návrší, okolo něhož prochází bývalá státní silnice Praha – Benešov - Tábor – České Budějovice. Na paměť shromáždění lidu, které se zde uskutečnilo 29. září 1419, byl v roce 1931 vybudován památník s rozhlednou podle návrhu architekta Janstý.

Rozhlednu v současné době již převyšují okolní stromy, avšak z návrší lze za dobré viditelnosti spatřit horu Říp, Brdy, kopce Středočeské pahorkatiny, Krkonoše a Lužické hory.

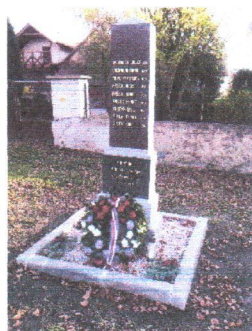


V září 2019 uplynulo 600 let od doby, kdy se Na vrchu Křížka (419 m n.m.) setkaly 29.září 1419 zástupy pražské a plzeňské chudiny s poutníky od Sezimova Ústí a z dalších míst v jižních Čechách. Plzeňský kazatel Václav Koranda zde vyhlásil "království Boží na zemi" a vyzval poutníky k tažení na Prahu a také, aby napříště namísto holí přišli ozbrojeni meči. Druhý den poutníci vyrazili ku Praze. Vrch Křížka se tak stal místem posledního neozbrojeného setkání lidu před husitskými válkami.

Toto setkání zpodobnil Alfons Mucha ve svém cyklu obrazů "Slovanská epopěj" pod názvem "Schůzka na Křížkách 1419".

Památníky obětem 1 světové války

Nechánice



Želivec



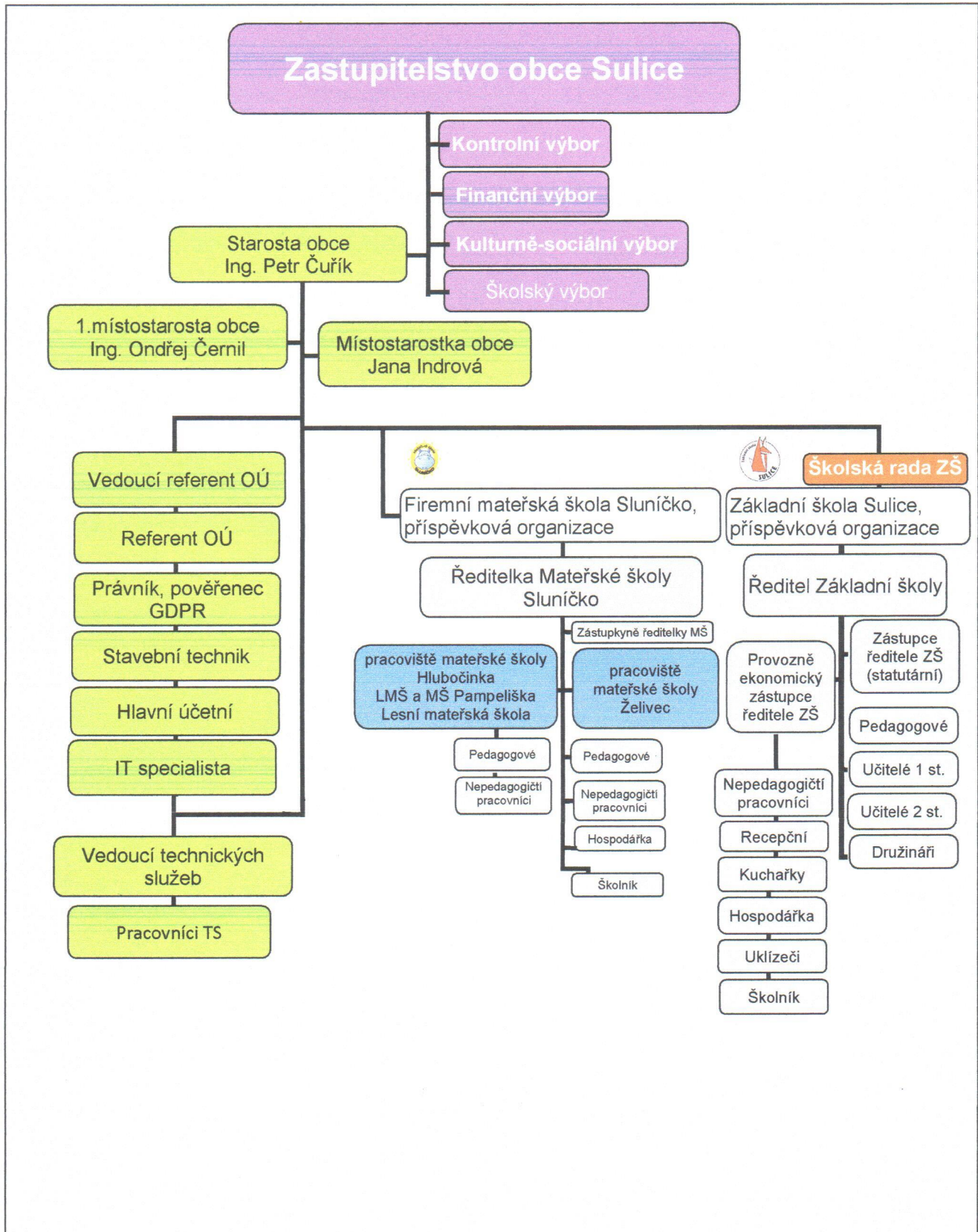
2 světové války



Obecní úřad Sulice

V čele obecního úřadu stojí starosta obce, který je zastupován I. místostarostou a místostarostkou.

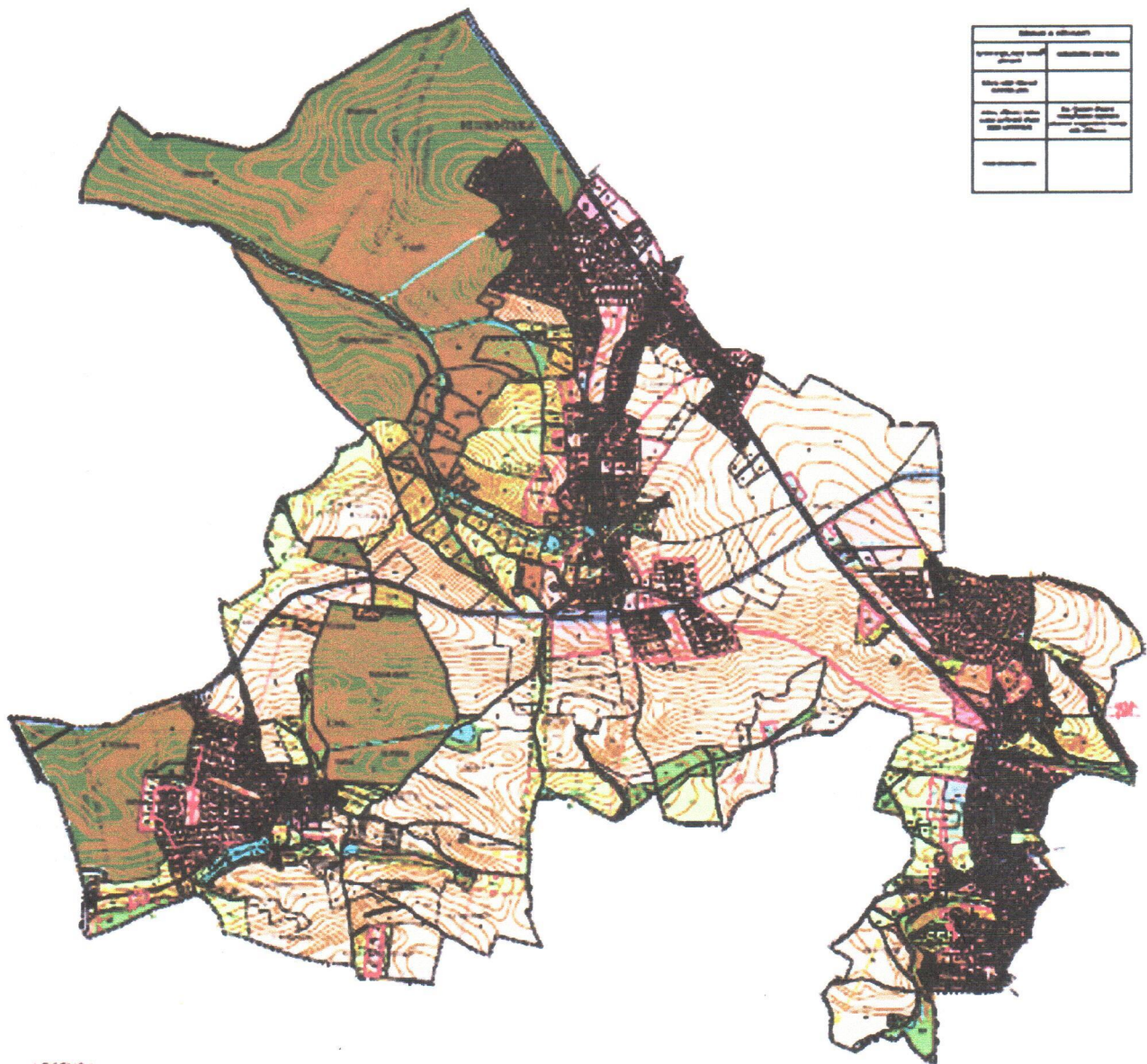
Organizační struktura obce Sulice



Obec Sulice má od roku 2017 nově schválený Územní plán

dostupný na oficiálních internetových stránkách:

[Územní a regulační plán obce | Sulice \(obecsulice.cz\)](http://obecsulice.cz)



Město a obce	
obec Sulice	obec Sulice
obec Sulice	obec Sulice
obec Sulice	obec Sulice
obec Sulice	obec Sulice

LEGENDA

	zemědělní půda
	lesní půda
	vodní plochy
	obytňové plochy
	oblasti průmyslu a obchodu
	oblasti zelených ploch
	silnice, cesty, chodníky
	železniční tratě
	energetické vedení
	administrativní hranice
	katastrální hranice
	vodní toky
	oblasti povodňového nebezpečí
	ochranné pásy
	archeologické naleziště
	historické památky
	ostatné zvláštní prvky

PLÁN PŮDY

	zemědělní půda
	lesní půda
	vodní plochy
	obytňové plochy
	oblasti průmyslu a obchodu
	oblasti zelených ploch
	silnice, cesty, chodníky
	železniční tratě
	energetické vedení
	administrativní hranice
	katastrální hranice
	vodní toky
	oblasti povodňového nebezpečí
	ochranné pásy
	archeologické naleziště
	historické památky
	ostatné zvláštní prvky

PLÁN PŮDY

	zemědělní půda
	lesní půda
	vodní plochy
	obytňové plochy
	oblasti průmyslu a obchodu
	oblasti zelených ploch
	silnice, cesty, chodníky
	železniční tratě
	energetické vedení
	administrativní hranice
	katastrální hranice
	vodní toky
	oblasti povodňového nebezpečí
	ochranné pásy
	archeologické naleziště
	historické památky
	ostatné zvláštní prvky

SULICE
ÚZEMNÍ PLÁN

Obec Sulice, IČO: 002 300 001
 Územní plán obce Sulice, číslo ÚP: 002/2017
 Územní plán obce Sulice, číslo ÚP: 002/2017

Obec Sulice	002/2017
Územní plán obce Sulice	002/2017
Územní plán obce Sulice	002/2017
Územní plán obce Sulice	002/2017

veškeré změny a doplňky budou provedeny v souladu s platnými předpisy.

Charakteristika obce

Silné stránky

- ✚ Poloha na jihovýchodním okraji hlavního města Prahy
- ✚ Dobrá dopravní dostupnost do centra hlavního města Prahy
- ✚ Příznivá demografická struktura – většina obyvatel je v produktivním věku
- ✚ Příznivý vývoj počtu obyvatel
- ✚ Mateřská a základní škola zřizovaná obcí
- ✚ Volné plochy definované územním plánem obce pro výstavbu
- ✚ Obec má vybudovanou téměř kompletní technickou infrastrukturu; je plynofikovaná, je zaveden vodovod i kanalizace, na území obce je umístěn vodojem ve vlastnictví svazku obcí Kamenice, Sulice, Kostelec u Křížků a Křížkový Újezdec, obec disponuje ČOV Hlubočinka a Nechánice, z části jsou odpadní vody odváděny na ČOV Kamenice
- ✚ Zajímavé přírodní a rekreační lokality na území obce
- ✚ Dobré rozptylové podmínky

Slabé stránky

- ✚ Chybějící veřejná sportoviště
- ✚ Velké množství kriminality spočívající ve vykrádání rodinných domů
- ✚ Závislost obce na službách mimo území obce
- ✚ Absence zdravotnického zařízení
- ✚ Nevyhovující stav vozovky II. třídy II/603 „stará benešovská“
- ✚ Dopravní přetíženost krajských silnic v souvislosti s nárůstem obyvatel v obci Sulice a okolních obcích
- ✚ Stále nedořešený okruh hlavního města Prahy D0 mezi dálnicí D1 a Černým Mostem

Rizika

- ✚ Nedostatečná kapacita základní školy
- ✚ Nedostatečná kapacita vodojemu a ČOV pro nové rozvojové lokality
- ✚ Velké množství osob nepřihlášených v obci k trvalému pobytu

Očekávání

- ✚ Investice do chybějící nebo nedostatečné infrastruktury v obci za pomoci národních nebo evropských dotací
- ✚ Motivace osob bydlících v obci k přihlášení se k trvalému pobytu
- ✚ Instalace a zprovoznění centrálního kamerového systému a dohledového centra
- ✚ Zřízení obecní policie

Statistické údaje

Počet katastrálních území:	1	Sulice 759431
Počet obecních částí:	4	Sulice, Hlubočinka, Nechánice, Želivec
Výměra:	9,87	km ²
Nadmořská výška	průměrně 480	m. n/m.
Počet obyvatel k 1.1.2019	2 106	
Pošta:	ne	
Zdravotnické zařízení:	ne	
Policie:	ne	
Mateřská škola:	ano	8 oddělení, 3 pracoviště (kapacita 190 dětí)
Základní škola:	ano	kompletní 1. – 9. ročník (kapacita 330 žáků)
Vodovod:	ano	(cca 98% pokrytí obyvatelstva údaj k 31.12.2019)
Kanalizace (ČOV):	ano	(cca 95% pokrytí obyvatelstva údaj k 31.12.2019)
Plynofikace:	ano	(cca 80% pokrytí obyvatelstva údaj k 31.12.2019)

Obecní rozpočet

Minulé období

Rozpočtový rok	Příjmy v Kč	Výdaje v Kč
2013	18 886 624,13	20 171 835,33
2014	27 783 633,40	37 581 246,80
2015	36 451 870,00	36 442 430,05
2016	53 233 861,52	69 502 728,09
2017	34 856 044,10	36 154 908,21
2018	60 855 692,83	62 948 313,58
2019	54 693 081,28	55 086 242,07

Aktuální období

Rozpočtový rok	Předpokládané příjmy v Kč	Předpokládané výdaje v Kč
2020	59 723 336,00	59 723 336,00

Budoucí Období

Rozpočtový rok	Plánované příjmy v Kč	Plánované výdaje v Kč
2021	40 632 540,00	40 632 540,00

Rozpočtový výhled

Rozpočtový rok	Plánované příjmy v Kč	Plánované výdaje v Kč
2022	22 805 000,00	22 313 000,00
2023	23 842 000,00	22 868 000,00
2024	24 324 000,00	24 148 000,00
2025	23 350 000,00	22 955 000,00
2026	23 921 000,00	23 008 000,00

Úvěrová angažovanost bankovních ústavů k 30.11.2020

Poskytovatel úvěru	Účel úvěru	Výše úvěru	Nesplacená výše úvěru	Výše anuitní splátky	Termín splatnosti
ČS a.s.	Nákup nemovitosti	5 000 000,00	3 495 000,00	43 000,00	
ČS a.s.	Nákup pozemku pro rozšíření ZŠ Sulice	3 500 000,00	1 706 000,00	78 000,00	
ČS a.s.	Kanalizace Želivec a ČOV a kanalizace Nechánice	17 644 871,58	10 050 000,00	150 000,00	
ČS a.s.	Výstavba ZŠ Sulice	24 617 918,35	17 849 918,35	144 000,00	
ČS a.s.	Výstavba MŠ Pampeliška	6 453 686,12	5 463 686,12	90 000,00	

Kulturní a společenský život v obci

Vítání nově narozených občánků



Na jaře v roce 2011 obnovila obec Sulice tradici Vítání nově narozených občánků. V dubnu 2011 byly na Zámku Štiřín přivítány všechny děti, které se v obci Sulice narodily za rok 2010. V této tradici obec pokračuje do dnešních dnů, a protože se v obci rodí opravdu hodně dětí, pořádá Vítání nových občánků vždy na jaře a na podzim.



Dětský den



Jednou z nejoblíbenějších akcí, které obec Sulice pořádá, je oslava dne dětí, která se koná na hřišti v obecní části Hlubočinka, kde je vybudován a stále modernizován velký přírodní amfiteátr. Rodiče společně se svými dětmi zde stráví milé odpoledne, děti mají možnost vydovádět se na různých atrakcích, které obec zajišťuje a také si mohou děti zasoutěžit společně s místním sdružením dobrovolných hasičů Nechánice. Pravidelný a velmi oblíbený program zajišťuje i spolek nadšenců pro všechny stroje ze

2. světové války v čele s panem Pavlem Roglem z Nechánic.



Podzimní vítr ze strnišť fouká a vynáší draky, ať již moderní, zakoupené ve specializovaných prodejnách nebo ty doma vyrobené, vysoko do oblak, aby z té výšky pozorovaly malebnou obec Sulice. Takto poeticky lze představit **Drakiádu**, společnou zábavu malých i velkých v období podzimu, kterou za příznivého počasí také pořádá obec Sulice a na jejímž konci si všichni pochutnají na opečených špekáčcích.



Čerti, Mikuláš, anděl, rozsvícený vánoční strom, koledy, punč, vánoční pohoda. To je **Adventní setkání na Sulické návsi**, které se rovněž koná od roku 2011 a každým rokem se této krásné, poklidné akce účastní mnoho lidí, a to nejen ze Sulic. Setkání se koná pravidelně, vždy v sobotu před první adventní nedělí. Děti zpívají vánoční koledy a nosí na stromeček vánoční ozdoby, většinou vlastní výroby. Postupem času zaměstnanci obecního úřadu vyrobili a ke stromečku přidali Betlém, který se každým rokem rozrůstá o nějakou postavu nebo zvířátko. A protože začátek Adventu a mikulášská

nadílka jsou časově velmi propojeny, přijíždí na naše Adventní setkání i svatý Mikuláš se svou družinou, aby nadělil všem hodným dětem nějakou tu sladkost a čerti zase připomínají dětem, že mají být hodné.

Z demografické křivky v obci Sulice vyplývá, že máme v obci dvě relativně velké skupiny obyvatelstva. Jde o děti a mládež ve věku 0 až 15 let a seniory ve věku 65 + let. Celkově jde o cca 60 % obyvatel obce.

Úkolem obce je nejen starost o nastupující mladou generaci, ale být aktivní též ve vztahu k seniorské populaci. V této činnosti obec započala v roce 2011 pořádáním **Setkání seniorů**. Dnes již pravidelná jarní a podzimní setkání jsou našimi seniory velmi oblíbená. Pravidelný termín je páteční odpoledne, kdy si naši senioři zabydlí tělocvičnu základní školy. Program bývá bohatý, doplněný vystoupením dětí z mateřské a základní školy a občerstvením formou rautu. Samozřejmostí je doprava seniorů autobusem, kdy najatý autobus přiveze seniory, kteří mají zájem ze všech obecních částí a po ukončení akce je zase odveze. V roce 2015 přidala obec do seniorského programu nepravidelné výlety do termálních lázní, na zámky a další zajímavé cíle nejen v České republice.



Příspěvkové organizace

Obec Sulice je zřizovatelem

Mateřské školy Sluníčko, příspěvková organizace, zápis školského zařízení ke dni 1.9.2011
a

Základní školy Sulice, příspěvková organizace, zápis školského zařízení ke dni 1.9.2016



Mateřská škola Sluníčko, p.o. www.msslunicko.eu se sídlem Školní 349, 251 68 Sulice – Želivec disponuje třemi pracovišti o celkové kapacitě 190 míst. Pracoviště č. 1 je umístěno v obecní části Želivec ulice Školní 349 a má celkovou kapacitu 112 míst. Pracoviště č. 2 Lesní mateřská škola je umístěna v obecní části Hlubočinka v ulici Ke Kapličce a má kapacitu 30 míst. Pracoviště č. 3 Mateřská škola Pampeliška je umístěna v obecní části Hlubočinka, ulice Ke Kapličce 1040 s kapacitou 48 míst.

Součástí všech pracovišť mateřské školy jsou prostorná dětská hřiště s velkým množstvím herních prvků pro děti ve věku od

dvou do šesti let.



Základní škola Sulice, p.o. www.zssulice.cz se sídlem Školní 343, 251 68 Sulice – Želivec byla vybudována postupně ve třech etapách v letech 2015, 2016 a 2018. Její celková kapacita je 330 žáků v devíti ročnících. Je tedy základní školou poskytující kompletní stupeň základního vzdělávání. Součástí základní školy je družina s kapacitou 90 dětí, jídelna a výdejna stravy, která je dovážena od externího dodavatele. V areálu školy je menší hřiště s umělým povrchem, které poskytuje možnost výuky tělocviku za příznivých klimatických podmínek, v odpoledních hodinách slouží také pro vyžití žáků navštěvujících školní družinu.



Investiční akce realizované v letech 2010 – 2020

- ✚ 2011 Úprava centrálního prostoru Sulice (Sulická náves)
- ✚ 2013 Chodník bezbariérový podél silnice II/603 Sulice Hlubočinka
- ✚ 2014 Polní chodník Sulice Hlubočinka
- ✚ 2014 Chodník bezbariérový Želivec „Tesco-Skanska“ vč. veřejného osvětlení
- ✚ 2014 Autobusová točna Nechanice včetně nákupu pozemku
- ✚ 2014 Výstavba gravitační kanalizace vč. přečerpávací stanice odpadních vod Želivec v ulicích K Hájku a Mezi Domky
- ✚ 2014 Tlaková kanalizace Želivec v ulicích Hlavní a Štířinská
- ✚ 2014 Tlaková kanalizace Sulice v celé obecní části vč. propojení na ČOV Hlubočinka
- ✚ 2014 Tlaková kanalizace Hlubočinka v ulici Úvozová vč. propojení na ČOV Hlubočinka
- ✚ 2014 Výstavba vodovodních řadů Sulice
- ✚ 2014 Vodoměrná předávací šachta Hlubočinka 3
- ✚ 2014 Rekonstrukce technologie přečerpávací stanice odpadních vod „Na Větrově“ (společná s obcí Kamenice)
- ✚ 2014 Oplocení sportoviště Hlubočinka
- ✚ 2014 Rekonstrukce veřejného osvětlení Želivec ul. Hlavní (v úseku mezi ulicemi Štířinská a Rovná)

- ✚ 2015 Výstavba I. etapy Základní školy Sulice, příspěvková organizace
- ✚ 2015 Vybavení I. etapy Základní školy Sulice, příspěvková organizace

- ✚ 2016 Výstavba II. etapy Základní školy Sulice, příspěvková organizace pod názvem „Zvýšení kapacity tříd a odborných učeben školského zařízení – Základní škola Sulice“
- ✚ 2016 Vybavení II. etapy Základní školy Sulice, příspěvková organizace
- ✚ 2016 Čistírna odpadních vod Nechanice vč. I. etapy výstavby gravitační kanalizace centrální části Nechanice
- ✚ 2016 Doplnění tlakových kanalizačních řadů a vodovodních řadů Hlubočinka – „stará“ Hlubočinka ulice Chmelová a Točitá
- ✚ 2016 Projektová příprava na akci „Rozšíření kapacity MŠ Sluníčko“
- ✚ 2016 Projektová příprava na akci „Základní škola Sulice III. etapa“

- ✚ 2017 Generální oprava komunikace v obecní části Želivec ulice K Hájku
- ✚ 2017 Nákup nemovitosti v obecní části Nechanice pro zřízení multifunkčního objektu – zázemí, pro obec Sulice – technické služby, sběrný dvůr a zázemí jednotky SDH Nechanice
- ✚ 2017 Projektová příprava na akci „Výstavba vodovodu a kanalizace Nechanice, II.etapa ulice Lomená“

- ✚ 2018 Výstavba III. etapy Základní školy Sulice, příspěvková organizace, pod názvem akce „Rozšíření kapacity ZŠ Sulice, výstavba odborných učeben vč. zajištění bezbariérovosti“,
- ✚ 2018 Vybavení Základní školy Sulice – Želivec II. A III. etapa – průběžný nákup a dodávka inventáře,
- ✚ 2018 Zřízení a vybavení Lesní mateřské školy na Hlubočince s kapacitou 30 míst,
- ✚ 2018 Doplnění herních prvků pro děti v Želiveckém parku a Lesní mateřské škole na Hlubočince,
- ✚ 2018 Oprava rozhledny Na Křížkách, za finanční spoluúčasti Veřejné sbírky,
- ✚ 2018 Výstavba veřejného osvětlení v ulicích Ke Kapličce, Chmelová, Větrná,
- ✚ 2018 Rekonstrukce veřejného osvětlení v ulici Ve Vilkách, Rovná a Na Vyhliďce,

- ✚ 2018 Generální oprava komunikací Želivec, Hlubočinka, Sulice a Nechánice ulice Svažitá, Úvozová, Chmelová, Slunečná, Souběžná, Pod Remízem I.etapa, Ve Vilkách, Mezi Domky,
- ✚ 2018 Oprava části asfaltového povrchu v ulicích Staroželivecká a Osmidomí,
- ✚ 2018 Oprava chodníku pro pěší v ulici Ve Vilkách,
- ✚ 2018 Demolice starých budov v Sulicích ulice Sulická 155 a Zadní 63 a výstavba základové desky pro novou budovu Polyfunkčního centra Sulice,
- ✚ 2018 Nákup nemovitosti (stavebních pozemků) Želivec pro rozvoj školského zařízení ZŠ Sulice, p.o., IV – VI. etapa,
- ✚ 2018 Nákup vozidla Ford Transit pro technické služby obce,
- ✚ 2018 Výstavba vodovodu a kanalizace Nechánice II.etapa ulice Zelená a Heřmánková,
- ✚ 2018 Dostavba kanalizace Nechánice lokalita Džbánka a propojení kanalizačních řadů Nechánice a Džbánka,
- ✚ 2018 Výstavba pochozí krajnice Sulice – Mandava vč. výstavby veřejného osvětlení,
- ✚ 2018 Projektová příprava na akci „Multifunkční sportoviště Mandava“, pro vydání územního rozhodnutí a stavebního povolení,
- ✚ 2018 Projektová příprava na akci „Výstavba vodovodu a kanalizace Nechánice II.etapa ulice Lomená“
- ✚ 2018 Projektová příprava na akci „Výstavba vodovodu a kanalizace Hlubočinka ulice Točitá – Větrná“

- ✚ 2019 Vybavení Základní školy Sulice – Želivec – průběžný nákup a dodávka inventáře,
- ✚ 2019 Rozšíření kapacity Mateřské školy Sluníčko, příspěvková organizace formou výstavby detašovaného pracoviště mateřské školy na Hlubočince, Ke Kapličce 1040.
- ✚ 2019 Mateřská škola Sluníčko, příspěvková organizace, Ke Kapličce 1040, nákup a dodávka vybavení detašovaného pracoviště nábytkem a gastro vybavením,
- ✚ 2019 Základní škola Sulice, příspěvková organizace, rekonstrukce a vybavení školního hřiště umělým povrchem, oplocením a sportovním zařízením,
- ✚ 2019 Průběžné doplnění veřejného osvětlení a opravy veřejného osvětlení,
- ✚ 2019 Výstavba vodovodu a kanalizace Nechánice II.etapa ulice Mátová,
- ✚ 2019 Výstavba vodovodu a kanalizace Nechánice II.etapa ulice Lomená,
- ✚ 2019 Projektová příprava na akci „Atletický ovál se sektory a víceúčelové hřiště“ u Základní školy Sulice, pro získání územního rozhodnutí a stavebního povolení,
- ✚ 2019 Předprojektová příprava (studie) na akci „ZŠ Sulice IV. a V. etapa výstavby“ (sportovní hala se zázemím, stravovací provoz a rozšíření odborných učeben, bazén)

- ✚ 2020 Výstavba nové budovy OÚ Sulice
- ✚ 2020 Vybavení nové budovy OÚ Sulice
- ✚ 2020 Soubor dětských hřišť pro obec Sulice (dětská hřiště Hlubočinka, Nechánice a Želivec)
- ✚ 2020 Nákup speciálního vozidla VW Transpoter T6 pro jednotku SDH Nechánice

Plán akcí pro období let 2021 – 2026

- ✚ Výstavba IV. a V. etapy Základní školy Sulice, p.o.
- ✚ Výstavba hřiště u ZŠ
- ✚ Výstavba multifunkčního hřiště Mandava
- ✚ Rekonstrukce místních komunikací
- ✚ Rekonstrukce veřejného osvětlení
- ✚ Rekonstrukce areálu technických služeb Nechánice
- ✚ Výstavba vodovodů a kanalizací, zejména rozšíření kapacity vodojemu Mandava a výstavba, popř. rozšíření čistíren odpadních vod Želivec a Nechánice
- ✚ Výstavba chodníků podél silnice II/603 „stará beněšovská“ v úseku Hlubočinka – Křížka a Mandava – Křížka

- ✚ Výstavba II. etapy polyfunkční budovy OÚ Sulice, která obsahuje společenské centrum a malometrážní byty pro zaměstnance obce a příspěvkových organizací obce

Celkové předpokládané finanční náklady do výše uvedených investičních záměrů jsou odhadovány v řádu cca 300 mil. Kč.

Zdroj financování plánovaných investičních akcí:

Již od roku 2011 se obci Sulice daří poměrně úspěšně čerpat dotace z různých dotačních titulů.

I nadále bude obec v tomto trendu pokračovat a jejím cílem je čerpat dotace zejména na velké investiční akce, které jsou naplánované pro roky 2021 až 2026.

Jde zejména o zvýšení kapacity Základní školy Sulice, p.o. Zde by obec ráda dosáhla na národní i evropské dotace.

Další důležitým investičním směrem je výstavba multifunkčních hřišť, dostavba chodníků zejména podél silnice II/603 v úsecích Hlubočinka – Na Křížkách a Mandava – Na Křížkách. Zde by mohli obci pomoci plánované dotační výzvy z Ministerstva pro místní rozvoj nebo ze Státního fondu dopravní infrastruktury.

U všech investičních akcí, ať jsou menšího či většího rozsahu, u kterých se podaří obci získat dotační tituly je třeba myslet na spolufinancování. V tomto směru bude i nadále obec aktivně přistupovat k efektivnímu a hospodárnému využití finančních prostředků, které obdrží prostřednictvím státního rozpočtu, správným a efektivním výběrem dodavatelů, popřípadě výhodnou úvěrovou politikou.

Dotace obdržené, vyčerpané a vyúčtované v letech 2011 - 2020

- ✚ 2011 byla přijata a vyčerpana dotace z programu ROP střední Čechy na revitalizaci Sulické návsi ve výši 11 000 000,00 Kč.
- ✚ 2014 byla přijata a vyčerpana dotace z programu SFŽP na techniku určenou ke snížení prašnosti (zametací a kropicí stroj) ve výši 4 475 461,99 Kč.
- ✚ 2014 byla přijata a vyčerpana dotace na Aleje u Sulic ve výši 163 169,- Kč
- ✚ 2015 byl přijat a vyčerpan dotační titul v částkách 380 024,97 Kč a 1 048 466,02 Kč na spolufinancování akce „Nové založení a částečná obnova památného parku u rozhledny Na Křížkách“
- ✚ 2016 byl přijat a vyčerpan dotační titul z fondu Středočeského kraje na výstavbu Základní školy Sulice I. etapa v částce 6 000 000,- Kč
- ✚ 2016 byl přijat a vyčerpan dotační titul ze státního rozpočtu prostřednictvím Ministerstva financí na výstavbu II. etapy Základní školy pod názvem „Zvýšení kapacity tříd a odborných učeben školského zařízení – Základní škola Sulice“ v částce 19 677 000,- Kč
- ✚ 2017 byla přijata a přeposlána průtoková dotace pro MŠ Sluníčko, příspěvková organizace, ve výši 441 884,- Kč.
- ✚ 2018 byla přijata a přeposlána MŠ Sluníčko, příspěvková organizace, průtoková dotace ve výši 577 179,00 Kč.
- ✚ 2018 byla přijata a přeposlána ZŠ Sulice, příspěvková organizace průtoková dotace ve výši 802 384,00 Kč.
- ✚ 2018 byl přijat a vyčerpan dotační titul ze státního rozpočtu prostřednictvím Ministerstva financí na rozšíření kapacity ZŠ Sulice, příspěvková organizace pod názvem akce „Rozšíření kapacity ZŠ Sulice, výstavba odborných učeben vč. zajištění bezbariérovosti“ evidované pod evid. č. 298D213000123 ve výši 10.906.000,00 Kč

- ✚ 2019 byl přijat a vyčerpán dotační titul ze státního rozpočtu prostřednictvím Ministerstva školství mládeže a sportu na rozšíření kapacity Mateřské školy Sluníčko, příspěvková organizace ve výši 11 696 389,00 Kč.
- ✚ 2020 byla přijata a vyčerpána dotace na zakoupení hasičského vozu akce „014D24100 9145 Sulice – Dopravní automobil“ ve výši 300 000,00 Kč pro jednotku SDH Nechánice
- ✚ 2020 byla přijata a vyčerpána dotace na zakoupení hasičského vozu akce „014D24100 9145 Sulice – Dopravní automobil“ ve výši 450 000,00 Kč od GŘHZS pro jednotku SDH Nechánice

Při tvorbě Strategického rozvojového plánu obce Sulice na roky 2020 – 2026 bylo čerpáno z následujících pramenů:

- ✚ Katastrální úřad pro Středočeský kraj katastrální pracoviště Praha – východ
- ✚ Wikipedie
- ✚ Internet, webové stránky
- ✚ Demografická studie 2017 zpracovaný PhDr. Tomáš Soukup, Sulice a okolí
- ✚ Fotodokumentace archiv obce Sulice
- ✚ Orientační plán obce Sulice

Strategický rozvojový plán obce Sulice na roky 2020 až 2026 byl projednán Zastupitelstvem obce Sulice dne 15.12.2020 a přijat usnesením číslo 8/2020/12

V Sulicích dne 16.12.2020


Ing. Petr Čuřík, starosta obce Sulice

